

Inspiron 15

7000-serien

Servicemanual

Computermodel: Inspiron 7547
Forordningsmodel: P41F
Forordningstype: P41F001



Bemærk, forsigtig og advarsel



BEMÆRK: En BEMÆRKNING angiver vigtige oplysninger om, hvordan du bruger produktet optimalt.



FORSIGTIG: FORSIGTIG angiver enten en mulig beskadigelse af hardware eller tab af data og oplyser dig om, hvordan du kan undgå dette problem.



ADVARSEL: ADVARSEL angiver risiko for tingskade, personskade eller død.

Copyright © 2017 Dell Inc. eller deres associerede selskaber. Alle rettigheder forbeholdes.

Dell, EMC, og andre varemærker er varemærker tilhørende Dell Inc. eller deres associerede selskaber. Andre varemærker kan være varemærker for deres respektive ejere.

2017 - 09

rev. A01

Indholdsfortegnelse

Før du udfører arbejde på computerens indvendige dele.....	8
Før du starter	8
Sikkerhedsinstruktioner.....	8
Anbefalet værktøj.....	9
Efter du har udført arbejde på computerens indvendige dele.....	10
Fjernelse af bunddækslet.....	11
Procedure.....	11
Sådan genmonteres bunddækslet.....	13
Procedure.....	13
Fjernelse af batteriet.....	14
Forudsætninger.....	14
Procedure.....	14
Sådan genmonteres batteriet.....	16
Procedure.....	16
Efterfølgende forudsætninger.....	16
Fjernelse harddisken.....	17
Forudsætninger.....	17
Procedure.....	17



Sådan genmonteres harddisken.....	19
Procedure.....	19
Efterfølgende forudsætninger.....	19
Fjernelse af hukommelsesmodulerne.....	20
Forudsætninger.....	20
Procedure.....	21
Genmontering af hukommelsesmodulerne.....	23
Procedure.....	23
Efterfølgende forudsætninger.....	24
Fjernelse af trådløs-kortet.....	25
Forudsætninger.....	25
Procedure.....	25
Genmontering af trådløs-kortet.....	27
Procedure.....	27
Efterfølgende forudsætninger.....	28
Sådan fjernes møntcellebatteriet.....	29
Forudsætninger.....	29
Procedure.....	29
Genmontering af møntcellebatteriet.....	31
Procedure.....	31
Efterfølgende forudsætninger.....	31
Fjernelse strømadapterporten.....	32
Forudsætninger.....	32
Procedure.....	32

Sådan genmonteres strømadapterporten.....	34
Procedure.....	34
Efterfølgende forudsætninger.....	34
Sådan fjernes strømstatusindikatorkortet.....	35
Forudsætninger.....	35
Procedure.....	35
Sådan genmonteres strømstatusindikatorkortet.....	37
Procedure.....	37
Efterfølgende forudsætninger.....	37
Sådan fjernes processorblæseren.....	38
Forudsætninger.....	38
Procedure.....	38
Genmontering af processorblæseren.....	41
Procedure.....	41
Efterfølgende forudsætninger.....	41
Sådan fjernes skærmkortblæseren.....	42
Forudsætninger.....	42
Procedure.....	42
Sådan genmonteres skærmkortblæseren.....	45
Procedure.....	45
Efterfølgende forudsætninger.....	45
Fjernelse af kølelegemet.....	46
Forudsætninger.....	46
Procedure.....	47



Genmontering af kølelegemet.....	49
Procedure.....	49
Efterfølgende forudsætninger.....	49
Sådan fjernes højttalerne.....	50
Forudsætninger.....	50
Procedure.....	50
Sådan genmonteres højttalerne.....	52
Procedure.....	52
Efterfølgende forudsætninger.....	52
Sådan fjernes skærmmodul.....	53
Forudsætninger.....	53
Procedure.....	53
Sådan genmonteres skærmmodul.....	56
Procedure.....	56
Efterfølgende forudsætninger.....	56
Fjernelse af systemkortet.....	57
Forudsætninger.....	57
Procedure.....	58
Genmontering af systemkortet.....	60
Procedure.....	60
Efterfølgende forudsætninger.....	60
Sådan fjernes håndfladestøtten og tastaturmodul.....	61
Procedure.....	61
Procedure.....	61

Sådan genmonteres håndfladestøtten og tastaturmodulet.....	64
Procedure.....	64
Efterfølgende forudsætninger.....	64
Sådan opdateres BIOS'en.....	65



Før du udfører arbejde på computerens indvendige dele



BEMÆRK: Billederne i dette dokument kan afvige fra din computer afhængigt af den bestilte konfiguration.

Før du starter

- 1 Gem og luk alle åbne filer, og luk alle åbne programmer.
- 2 Luk computeren ned.

Nedlukningsvejledningen kan variere afhængigt af operativsystemet installeret i computeren.

- Windows 10: Klik på **Start** →  **Slukke** → **for strøm**.
- Windows 8.1: På **Start**-skærmbilledet, klik på Tænd/sluk-ikonet  → **Luk computeren**.
- Windows 7: Klik på **Start** → **Luk computeren**.



BEMÆRK: Hvis du bruger et andet operativsystem, se i dokumentationen for dit operativsystem for vejledning ved nedlukning.








- 3 Tag stikkene til computeren og alle tilsluttede enheder ud af stikkontakterne.
- 4 Frakobl alle tilsluttede netværksenheder og perifert udstyr så som tastatur, mus og skærm fra computeren.
- 5 Fjern alle mediekort og optiske diske fra computeren, hvis relevant.

Sikkerhedsinstruktioner

Følg sikkerhedsinstruktionerne med henblik på din egen sikkerhed og for at beskytte computeren og arbejdsmiljøet mod mulige skader.



ADVARSEL: Før du arbejder med computerens indvendige dele, skal du læse de sikkerhedsinstruktioner, der fulgte med computeren. For flere oplysninger om bedste praksis for sikkerhed, se hjemmesiden Regulatory Compliance på www.dell.com/regulatory_compliance.

-  **ADVARSEL:** Alle strømkilder frakobles, inden computerens dæksel eller paneler åbnes. Når du er færdig med at arbejde med computerens indre dele, skal du genmontere alle dæksler, paneler og skruer, inden der tilsluttes til en stikkontakt.
-  **FORSIGTIG:** Undgå, at computeren beskadiges ved at sikre et fladt og rent arbejdsbord.
-  **FORSIGTIG:** For at undgå at beskadige komponenter og kort, håndtør dem ved kanterne og undgå at røre ved ben og kontakter.
-  **FORSIGTIG:** Du skal kun udføre fejlfinding og reparation som autoriseret eller under vejledning af Dells tekniske team. Skade på grund af servicering, som ikke er godkendt af Dell, er ikke dækket af garantien. Se sikkerhedsinstruktionerne der fulgte med produktet, eller på www.dell.com/regulatory_compliance.
-  **FORSIGTIG:** Før du rører ved noget inde i computeren, skal du have jordforbindelse ved at røre ved en umalet metaloverflade, som for eksempel metallet på computerens bagside. Mens du arbejder, skal du med jævne mellemrum røre en umalet metaloverflade for på den måde at fjerne statisk elektricitet, der kan skade de interne komponenter.
-  **FORSIGTIG:** Når du frakobler et kabel, skal du tage fat i dets stik eller dets trækflig og ikke i selve kablet. Nogle kabler har stik med låsetappe eller tommelskruer, som du skal frigøre, før du tager kablet ud. Når kabler frakobles, skal du sikre dig, at de flugter, så benene på stikkene ikke bøjes. Når kabler tilsluttes, skal du sikre dig, at portene og stikkene flugter og sidder rigtigt i forhold til hinanden.
-  **FORSIGTIG:** Tryk for at skubbe eventuelle installerede kort ud af mediekortlæseren.

Anbefalet værktøj

Procedurerne i dette dokument kræver eventuelt følgende værktøj:

- En stjerneskruetrækker
- Plastikpen



Efter du har udført arbejde på computerens indvendige dele



FORSIGTIG: Det kan beskadige computeren alvorligt at efterlade bortkomne eller løse skruer inde i computeren.

- 1 Genmonter alle skruer, og sørg for, at der ikke findes nogen løse skruer inde i computeren.
- 2 Tilslut alle eksterne enheder, perifert udstyr eller kabler, som du fjernede, før du begyndte at arbejde med computeren.
- 3 Genplacer alle mediekort, diske, eller alle andre dele, som du fjernede, før du begyndte at arbejde med computeren.
- 4 Tilslut computeren og alle tilsluttede enheder til deres stikkontakter.
- 5 Tænd computeren.

Fjernelse af bunddækslet



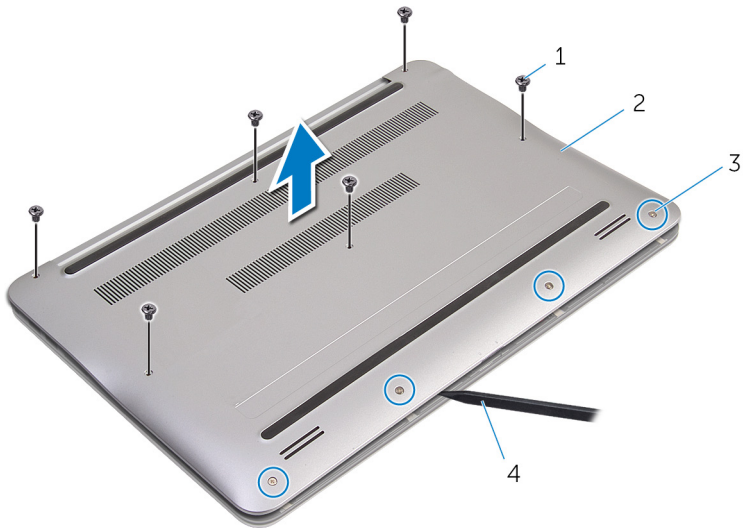
ADVARSEL: Før du arbejder med computerens indvendige dele, skal du læse de sikkerhedsinstruktioner, der fulgte med computeren, og følge trinene i [Før du arbejder med computerens indvendige dele](#). Efter du har arbejdet på computerens indvendige dele, følg vejledningen i [Efter du har udført arbejde på computerens indvendige dele](#). For flere oplysninger om bedste praksis for sikkerhed, se hjemmesiden Regulatory Compliance på www.dell.com/regulatory_compliance.

Procedure

- 1 Luk skærmen, og vend computeren om.
- 2 Løsn monteringskrueene, der fastgør bunddækslet til håndfladestøttemodulet.
- 3 Fjern skrueene, der fastgør bunddækslet til håndfladestøttemodulet.
- 4 Lirk vha. en plastikpen bunddækslet af håndfladestøttemodulet.



5 Løft bunddækslet af computeren.



1 skruer (6)

2 bunddæksel

3 monteringskruer (4)

4 Plastikpen

Sådan genmonteres bunddækslet




ADVARSEL: Før du arbejder med computerens indvendige dele, skal du læse de sikkerhedsinstruktioner, der fulgte med computeren, og følge trinene i [Før du arbejder med computerens indvendige dele](#). Efter du har arbejdet på computerens indvendige dele, følg vejledningen i [Efter du har udført arbejde på computerens indvendige dele](#). For flere oplysninger om bedste praksis for sikkerhed, se hjemmesiden Regulatory Compliance på www.dell.com/regulatory_compliance.

Procedure

- 1 Flugt tappene på bunddækslet med indhakkene i håndfladestøttemodulet og klik bunddækslet på plads.
- 2 Genmonter skrueerne, der fastgør bunddækslet til håndfladestøttemodulet.
- 3 Spænd monteringskrueerne der fastgør bunddækslet til håndfladestøttemodulet.



Fjernelse af batteriet

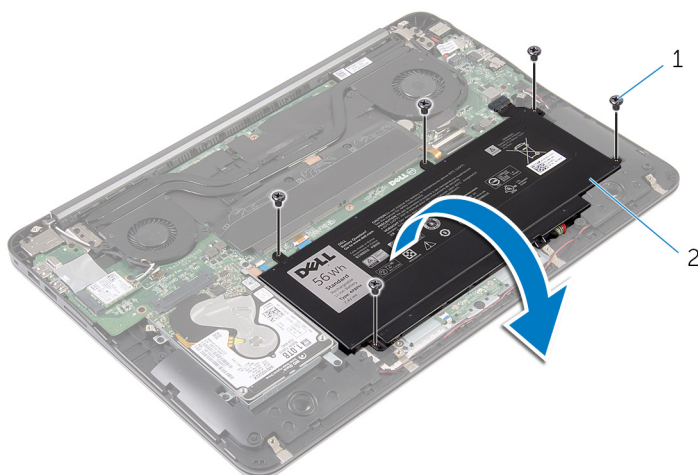
 **ADVARSEL:** Før du arbejder med computerens indvendige dele, skal du læse de sikkerhedsinstruktioner, der fulgte med computeren, og følge trinene i [Før du arbejder med computerens indvendige dele](#). Efter du har arbejdet på computerens indvendige dele, følg vejledningen i [Efter du har udført arbejde på computerens indvendige dele](#). For flere oplysninger om bedste praksis for sikkerhed, se hjemmesiden Regulatory Compliance på www.dell.com/regulatory_compliance.

Forudsætninger

Fjern [bunddækslet](#).

Procedure

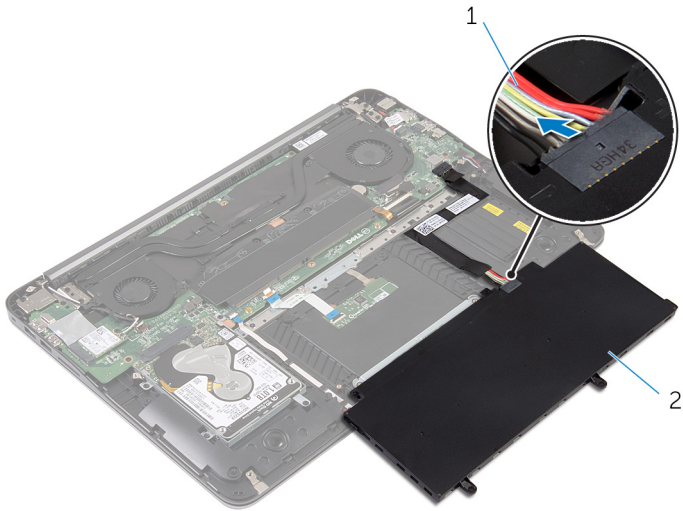
- 1 Fjern skruerne, der fastgør batteriet til håndfladestøttemodulet.
- 2 Vend batteriet om.



1 skruer (5)

2 batteri

- 3** Frakobl batterikablet fra batteriet.



1 batterikabel

2 batteri

- 4** Vend computer om, åbn skærmen, og tryk på tænd/sluk-knappen i ca. fem sekunder for at oprette jordforbindelse for systemkortet.

Sådan genmonteres batteriet



ADVARSEL: Før du arbejder med computerens indvendige dele, skal du læse de sikkerhedsinstruktioner, der fulgte med computeren, og følge trinene i [Før du arbejder med computerens indvendige dele](#). Efter du har arbejdet på computerens indvendige dele, følg vejledningen i [Efter du har udført arbejde på computerens indvendige dele](#). For flere oplysninger om bedste praksis for sikkerhed, se hjemmesiden Regulatory Compliance på www.dell.com/regulatory_compliance.


Procedure

- 1 Tilslut batterikablet til batteriet.
- 2 Vend systemkortet om, og flug dets skruehuller med skruehullerne i håndfladestøttemodulet.
- 3 Genmonter skrueerne, der fastgør batteriet til håndfladestøttemodulet.


Efterfølgende forudsætninger

Genmonter [bunddækslet](#).

Fjernelse harddisken

 **ADVARSEL:** Før du arbejder med computerens indvendige dele, skal du læse de sikkerhedsinstruktioner, der fulgte med computeren, og følge trinene i [Før du arbejder med computerens indvendige dele](#). Efter du har arbejdet på computerens indvendige dele, følg vejledningen i [Efter du har udført arbejde på computerens indvendige dele](#). For flere oplysninger om bedste praksis for sikkerhed, se hjemmesiden Regulatory Compliance på www.dell.com/regulatory_compliance.

 **FORSIGTIG:** Harddiske er skrøbelige. Vær forsigtig, når du håndterer harddisken.

 **FORSIGTIG:** For at undgå datatab, fjern ikke harddisken mens computeren er i slumretilstand eller er tændt.

Forudsætninger

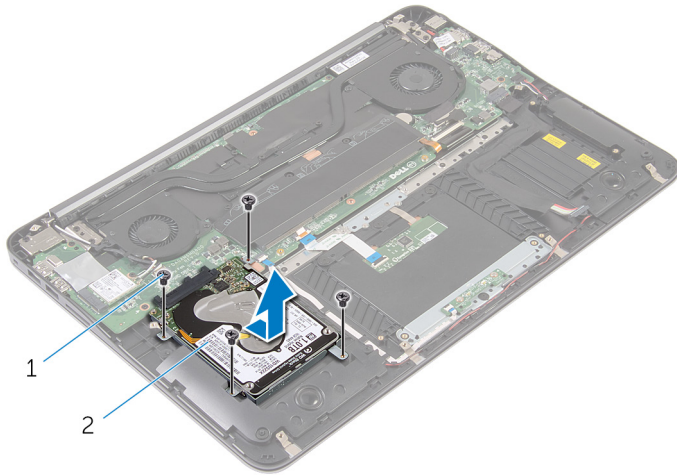
- 1 Fjern [bunddækslet](#).
- 2 Fjern [batteriet](#).

Procedure

- 1 Fjern skruerne, der fastgør harddiskmodulet til håndfladestøttemodulet.



- 2** Løft harddiskmodulet af håndfladestøttemodulet.

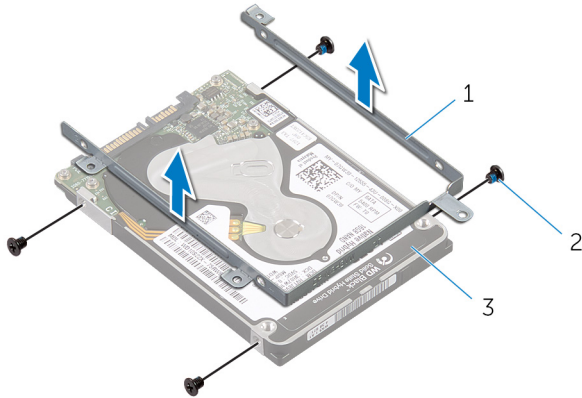


1 skruer (4)

2 harddiskmodul

- 3** Fjern skruerne, der fastgør harddiskens beslag til harddisken.

- 4** Løft harddiskens beslag af harddisken.



1 harddiskbeslag

2 skruer (4)

3 harddisk

Sådan genmonteres harddisken



ADVARSEL: Før du arbejder med computerens indvendige dele, skal du læse de sikkerhedsinstruktioner, der fulgte med computeren, og følge trinene i [Før du arbejder med computerens indvendige dele](#). Efter du har arbejdet på computerens indvendige dele, følg vejledningen i [Efter du har udført arbejde på computerens indvendige dele](#). For flere oplysninger om bedste praksis for sikkerhed, se hjemmesiden Regulatory Compliance på www.dell.com/regulatory_compliance.



FORSIGTIG: Harddiske er skrøbelige. Vær forsigtig, når du håndterer harddisken.

Procedure

- 1 Flugt skruehullerne på harddiskbeslaget med skruehullerne i harddisken.
- 2 Genmonter skrueerne, der fastgør harddiskbeslaget til harddisken.
- 3 Skub harddiskmodulet ind i slottet i håndfladestøttemodulet.
- 4 Genmonter skrueerne, der fastgør harddisken til håndfladestøttemodulet.

Efterfølgende forudsætninger

- 1 Genmonter [batteriet](#).
- 2 Genmonter [bunddækslet](#).



Fjernelse af hukommelsesmodulerne



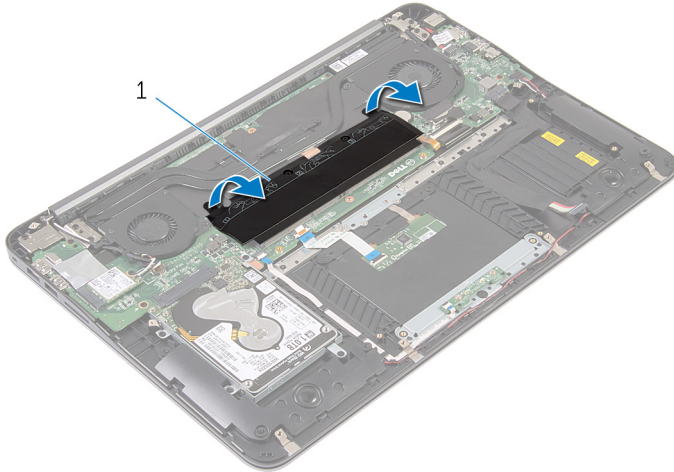
ADVARSEL: Før du arbejder med computerens indvendige dele, skal du læse de sikkerhedsinstruktioner, der fulgte med computeren, og følge trinene i [Før du arbejder med computerens indvendige dele](#). Efter du har arbejdet på computerens indvendige dele, følg vejledningen i [Efter du har udført arbejde på computerens indvendige dele](#). For flere oplysninger om bedste praksis for sikkerhed, se hjemmesiden Regulatory Compliance på www.dell.com/regulatory_compliance.

Forudsætninger

- 1 Fjern [bunddækslet](#).
- 2 Fjern [batteriet](#).

Procedure

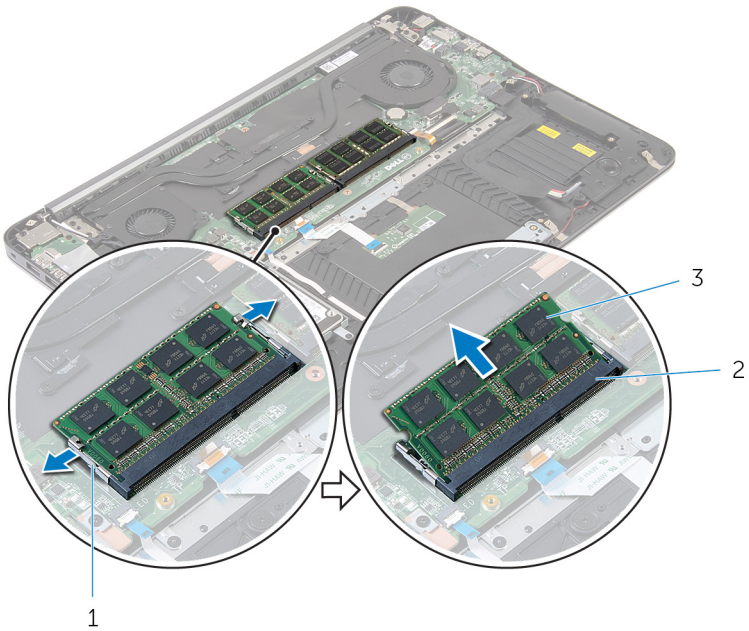
- 1 Pil mylar-tapen af hukommelsesmodulerne.



1 mylar-tape

- 2 Brug fingerspidserne til forsigtigt at adskille fastgørelsesklemmerne på hver side af hukommelsesmodulslottet, indtil modulet springer op.

3 Fjern hukommelsesmodulen fra hukommelsesmodulslottet.



1 fastgørelsesklemmer (4)

2 hukommelsesmodulslot (2)

3 hukommelsesmoduler (2)

Genmontering af hukommelsesmodulerne



ADVARSEL: Før du arbejder med computerens indvendige dele, skal du læse de sikkerhedsinstruktioner, der fulgte med computeren, og følge trinene i [Før du arbejder med computerens indvendige dele](#). Efter du har arbejdet på computerens indvendige dele, følg vejledningen i [Efter du har udført arbejde på computerens indvendige dele](#). For flere oplysninger om bedste praksis for sikkerhed, se hjemmesiden Regulatory Compliance på www.dell.com/regulatory_compliance.

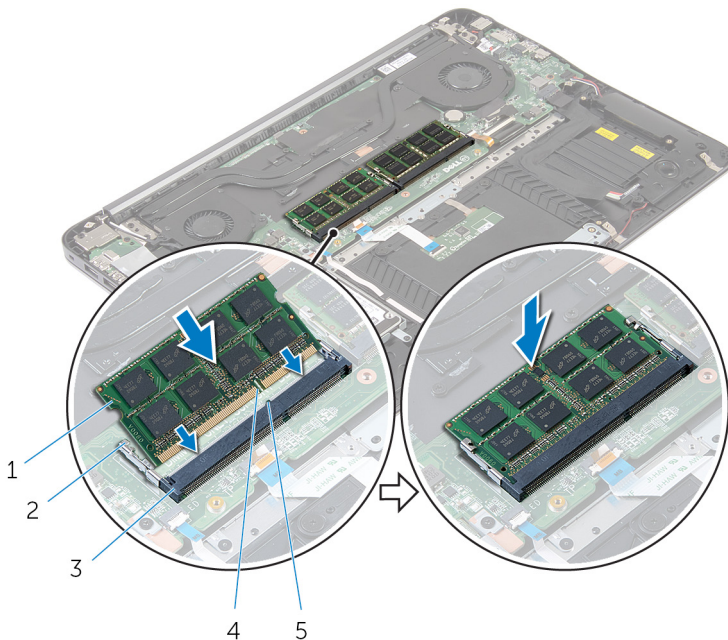
Procedure

- 1 Juster hukommelsesmodulets indhak med tappen på hukommelsesmodulslottet.



- 2 Skub hukommelsesmodulet helt ind i slottet i en vinkel på 45 grader, og tryk hukommelsesmodulet ned, indtil det klikker på plads.

 **BEMÆRK:** Hvis du ikke hører et klik, skal du fjerne hukommelsesmodulet og sætte det i igen.



- | | |
|----------------------------|---------------------------|
| 1 hukommelsesmoduler (2) | 2 fastgørelsesklemmer (4) |
| 3 hukommelsesmodulslot (2) | 4 indhak |
| 5 tap | |

- 3 Klæb mylar-tapen over hukommelsesmodulerne.

Efterfølgende forudsætninger

- 1 Genmonter [batteriet](#).
- 2 Genmonter [bunddækslet](#).

Fjernelse af trådløs-kortet



ADVARSEL: Før du arbejder med computerens indvendige dele, skal du læse de sikkerhedsinstruktioner, der fulgte med computeren, og følge trinene i [Før du arbejder med computerens indvendige dele](#). Efter du har arbejdet på computerens indvendige dele, følg vejledningen i [Efter du har udført arbejde på computerens indvendige dele](#). For flere oplysninger om bedste praksis for sikkerhed, se hjemmesiden Regulatory Compliance på www.dell.com/regulatory_compliance.

Forudsætninger

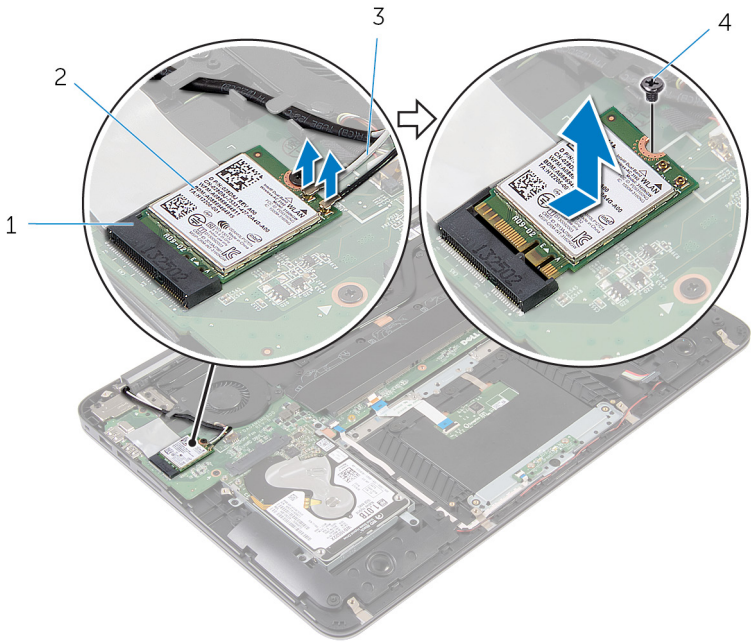
- 1 Fjern [bunddækslet](#).
- 2 Fjern [batteriet](#).

Procedure

- 1 Frakobl antennekablerne fra trådløs-kortet.
- 2 Fjern skruen, der fastgør trådløs-kortet til systemkortet.



3 Skub og fjern trådløs-kortet fra dets slot.



1 trådløs-kortslot

2 trådløs-kort

3 antennekabler

4 skrue

Genmontering af trådløs-kortet



ADVARSEL: Før du arbejder med computerens indvendige dele, skal du læse de sikkerhedsinstruktioner, der fulgte med computeren, og følge trinene i [Før du arbejder med computerens indvendige dele](#). Efter du har arbejdet på computerens indvendige dele, følg vejledningen i [Efter du har udført arbejde på computerens indvendige dele](#). For flere oplysninger om bedste praksis for sikkerhed, se hjemmesiden Regulatory Compliance på www.dell.com/regulatory_compliance.

Procedure

- 1 Ret det trådløse korts indhak ind efter tappen på slottet til det trådløse kort.
- 2 Skub det trådløse kort ind i dets slot i en vinkel.
- 3 Tryk den anden ende af det trådløse kort ned, og genmonter skruen, der fastgør det trådløse kort til systemkortet.

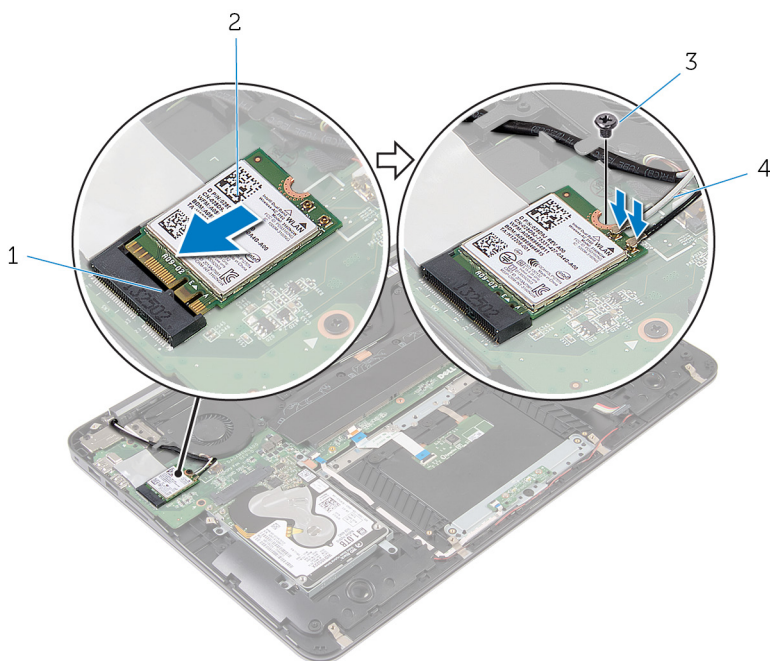


4 Tilslut antennekablerne til det trådløse kort.

Følgende skema viser antennekablets farveskema for det trådløse kort, der understøttes af din computer.

Tabel 1. Farveskema for antennekabler

Stik på trådløs-kortet	Antennekabelfarve
Hovedstik (hvid trekant)	Hvid
Hjælpestik (sort trekant)	Sort



Efterfølgende forudsætninger

- 1 Genmonter [batteriet](#).
- 2 Genmonter [bunddækslet](#).

Sådan fjernes møntcellebatteriet



ADVARSEL: Før du arbejder med computerens indvendige dele, skal du læse de sikkerhedsinstruktioner, der fulgte med computeren, og følge trinene i [Før du arbejder med computerens indvendige dele](#). Efter du har arbejdet på computerens indvendige dele, følg vejledningen i [Efter du har udført arbejde på computerens indvendige dele](#). For flere oplysninger om bedste praksis for sikkerhed, se hjemmesiden Regulatory Compliance på www.dell.com/regulatory_compliance.



FORSIGTIG: Når møntcellebatteriet fjernes, nulstilles BIOS-installationsprogrammerne til standardindstillingerne. Det anbefales, at du noterer dig BIOS-installationsprogrammernes indstillinger, før du fjerner møntcellebatteriet.

Forudsætninger

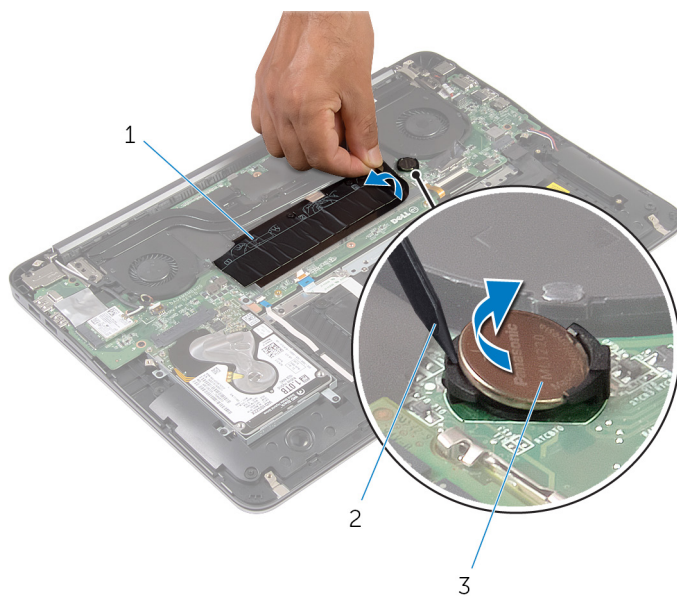
- 1 Fjern [bunddækslet](#).
- 2 Fjern [batteriet](#).

Procedure

- 1 Løft mylar-tapen af møntcellebatteriet.



2 Lirk forsigtigt vha. en plastikpen møntcellebatteriet ud af batterisoklen.



1 mylar-tape

2 Plastikpen

3 møntcellebatteri

Genmontering af møntcellebatteriet



ADVARSEL: Før du arbejder med computerens indvendige dele, skal du læse de sikkerhedsinstruktioner, der fulgte med computeren, og følge trinene i [Før du arbejder med computerens indvendige dele](#). Efter du har arbejdet på computerens indvendige dele, følg vejledningen i [Efter du har udført arbejde på computerens indvendige dele](#). For flere oplysninger om bedste praksis for sikkerhed, se hjemmesiden Regulatory Compliance på www.dell.com/regulatory_compliance.

Procedure

- 1 Klik møntcellebatteriet, med den positive side opad, ind i batterisoklen.
- 2 Klæb mylar-tapen over møntcellebatteriet.

Efterfølgende forudsætninger

- 1 Genmonter [batteriet](#).
- 2 Genmonter [bunddækslet](#).



Fjernelse strømadapterporten



ADVARSEL: Før du arbejder med computerens indvendige dele, skal du læse de sikkerhedsinstruktioner, der fulgte med computeren, og følge trinene i [Før du arbejder med computerens indvendige dele](#). Efter du har arbejdet på computerens indvendige dele, følg vejledningen i [Efter du har udført arbejde på computerens indvendige dele](#). For flere oplysninger om bedste praksis for sikkerhed, se hjemmesiden Regulatory Compliance på www.dell.com/regulatory_compliance.

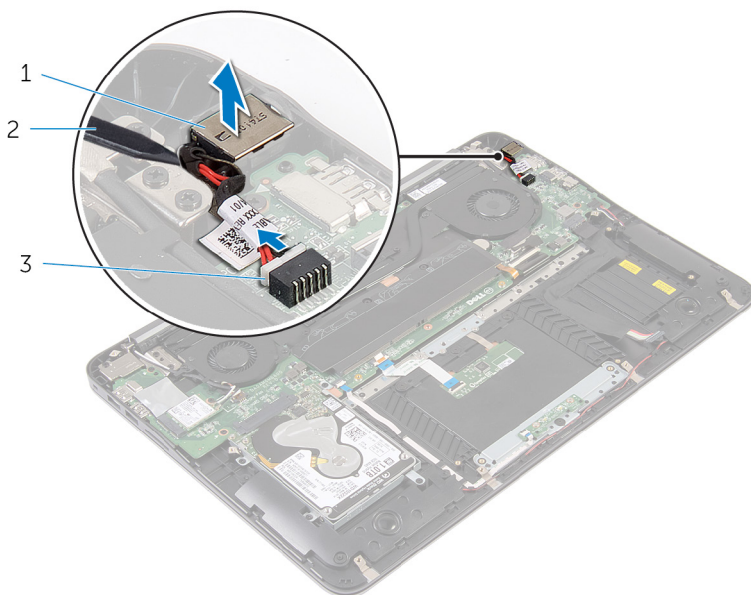
Forudsætninger

- 1 Fjern [bunddækslet](#).
- 2 Fjern [batteriet](#).

Procedure

- 1 Frakobl strømadapterportens kabel fra systemkortet.

- 2 Lirk vha. en plastikpen strømadapterporten ud af soklen på håndfladestøttemodulet.



- 1 strømadapterport 2 Plastikpen
3 strømadapterportens kabel

Sådan genmonteres strømadapterporten



ADVARSEL: Før du arbejder med computerens indvendige dele, skal du læse de sikkerhedsinstruktioner, der fulgte med computeren, og følge trinene i [Før du arbejder med computerens indvendige dele](#). Efter du har arbejdet på computerens indvendige dele, følg vejledningen i [Efter du har udført arbejde på computerens indvendige dele](#). For flere oplysninger om bedste praksis for sikkerhed, se hjemmesiden Regulatory Compliance på www.dell.com/regulatory_compliance.

Procedure

- 1 Skub strømadapterporten ind i dens sokkel på håndfladestøttemodulet.
- 2 Tilslut strømadapterportens kabel til systemkortet.

Efterfølgende forudsætninger

- 1 Genmonter [batteriet](#).
- 2 Genmonter [bunddækslet](#).

Sådan fjernes strømstatusindikatorkortet



ADVARSEL: Før du arbejder med computerens indvendige dele, skal du læse de sikkerhedsinstruktioner, der fulgte med computeren, og følge trinene i [Før du arbejder med computerens indvendige dele](#). Efter du har arbejdet på computerens indvendige dele, følg vejledningen i [Efter du har udført arbejde på computerens indvendige dele](#). For flere oplysninger om bedste praksis for sikkerhed, se hjemmesiden Regulatory Compliance på www.dell.com/regulatory_compliance.

Forudsætninger

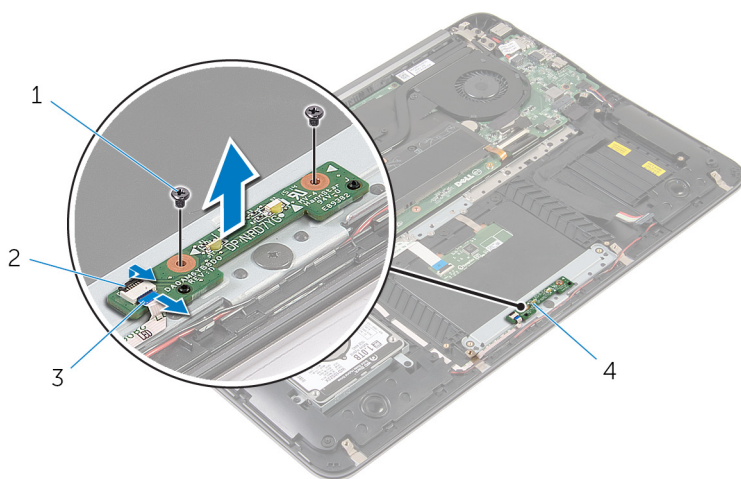
- 1 Fjern [bunddækslet](#).
- 2 Fjern [batteriet](#).

Procedure

- 1 Løft låsen og frakobl strømstatusindikatorkortets kabel fra strømstatusindikatorkortet.
- 2 Fjern skruerne, der fastgør strømstatusindikatorkortet til håndfladestøttemodulet.



3 Løft strømindikatorkortet af håndfladestøttemodulet.



1 skruer (2)

2 lås

3 strømindikatorkortets kabel

4 strømindikatorkort

Sådan genmonteres strømstatusindikatorkortet



ADVARSEL: Før du arbejder med computerens indvendige dele, skal du læse de sikkerhedsinstruktioner, der fulgte med computeren, og følge trinene i [Før du arbejder med computerens indvendige dele](#). Efter du har arbejdet på computerens indvendige dele, følg vejledningen i [Efter du har udført arbejde på computerens indvendige dele](#). For flere oplysninger om bedste praksis for sikkerhed, se hjemmesiden Regulatory Compliance på www.dell.com/regulatory_compliance.

Procedure

- 1 Flugt skruehullerne i strømindikatorkortet med skruehullerne i håndfladestøttemodulet.
- 2 Genmonter skrueerne, der fastgør strømindikatorkortet til håndfladestøttemodulet.
- 3 Tilslut strømindikatorkortets kabel til strømindikatorkortet og tryk ned på stikkets lås for at fastgøre kablet.

Efterfølgende forudsætninger

- 1 Genmonter [batteriet](#).
- 2 Genmonter [bunddækslet](#).



Sådan fjernes processorblæseren



ADVARSEL: Før du arbejder med computerens indvendige dele, skal du læse de sikkerhedsinstruktioner, der fulgte med computeren, og følge trinene i [Før du arbejder med computerens indvendige dele](#). Efter du har arbejdet på computerens indvendige dele, følg vejledningen i [Efter du har udført arbejde på computerens indvendige dele](#). For flere oplysninger om bedste praksis for sikkerhed, se hjemmesiden Regulatory Compliance på www.dell.com/regulatory_compliance.

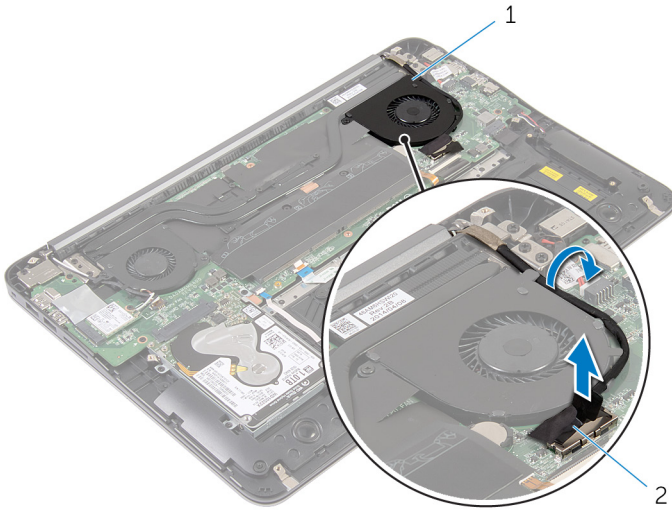
Forudsætninger

- 1 Fjern [bunddækslet](#).
- 2 Fjern [batteriet](#).

Procedure

- 1 Frakobl skærmerkablet fra systemkortet.

- 2 Bemærk skærmerkablets føring, og fjern kablet fra kabelkanalerne på blæseren.

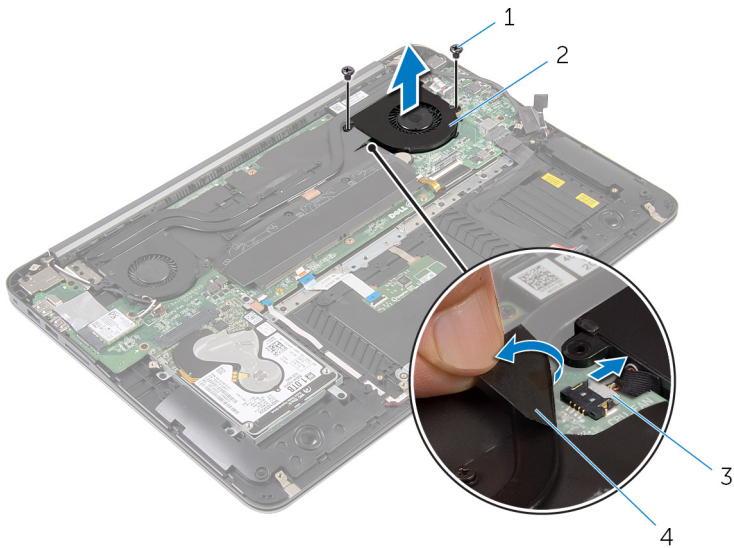


1 processorblæser

2 skærmerkabel

- 3 Løft mylar-tapen og frakobl processorblæserens kabel fra systemkortet.
- 4 Fjern skruerne, der fastgør processorblæseren til systemkortet.

5 Løft processorens blæser op fra systemkortet.



1 skruer (2)

2 processorblæser

3 kabel til processorblæser

4 mylar-tape

Genmontering af processorblæseren



ADVARSEL: Før du arbejder med computerens indvendige dele, skal du læse de sikkerhedsinstruktioner, der fulgte med computeren, og følge trinene i [Før du arbejder med computerens indvendige dele](#). Efter du har arbejdet på computerens indvendige dele, følg vejledningen i [Efter du har udført arbejde på computerens indvendige dele](#). For flere oplysninger om bedste praksis for sikkerhed, se hjemmesiden Regulatory Compliance på www.dell.com/regulatory_compliance.

Procedure

- 1 Tilslut processorblæserens kabel til systemkortet og påklæb mylar-tapen.
- 2 Flugt processorblæserens skruehuller med systemkortets skruehuller.
- 3 Genmonter skrueerne, der fastgør processorblæseren til systemkortet.
- 4 Træk skærmkablet, og tilslut det til systemkortet.

Efterfølgende forudsætninger

- 1 Genmonter [batteriet](#).
- 2 Genmonter [bunddækslet](#).



Sådan fjernes skærmkortblæseren



ADVARSEL: Før du arbejder med computerens indvendige dele, skal du læse de sikkerhedsinstruktioner, der fulgte med computeren, og følge trinene i [Før du arbejder med computerens indvendige dele](#). Efter du har arbejdet på computerens indvendige dele, følg vejledningen i [Efter du har udført arbejde på computerens indvendige dele](#). For flere oplysninger om bedste praksis for sikkerhed, se hjemmesiden Regulatory Compliance på www.dell.com/regulatory_compliance.

Forudsætninger

- 1 Fjern [bunddækslet](#).
- 2 Fjern [batteriet](#).

Procedure

- 1 Frakobl antennekablerne fra trådløs-kortet.

- 2 Bemærk placeringen af antennekablerne og frigør antennekablerne fra kabelkanalerne på skærmkortblæseren.



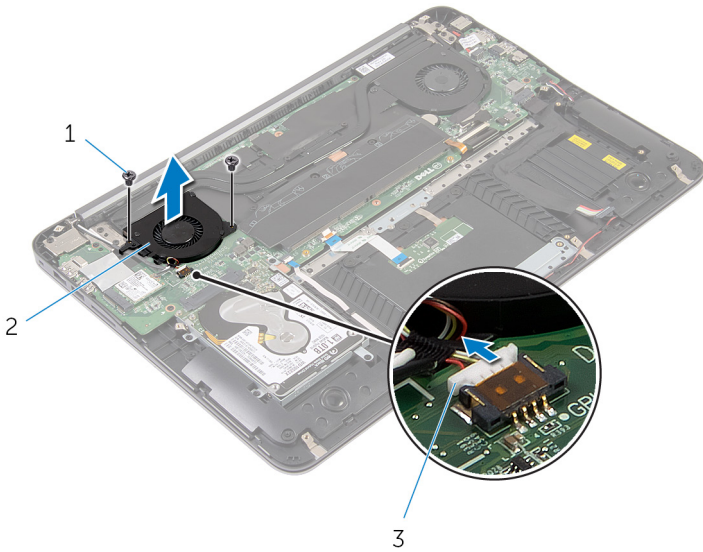
1 skærmkortblæser

2 trådløs-kort

3 antennekabler

- 3 Frakobl skærmkortblæserens kabel fra systemkortet.
- 4 Fjern skruerne, der fastgør skærmkortblæseren til systemkortet.

5 Løft skærmkortblæseren af systemkortet.



1 skruer (2)

2 skærmkortblæser

3 skærmkortets blæserkabel

Sådan genmonteres skærmkortblæseren



ADVARSEL: Før du arbejder med computerens indvendige dele, skal du læse de sikkerhedsinstruktioner, der fulgte med computeren, og følge trinene i [Før du arbejder med computerens indvendige dele](#). Efter du har arbejdet på computerens indvendige dele, følg vejledningen i [Efter du har udført arbejde på computerens indvendige dele](#). For flere oplysninger om bedste praksis for sikkerhed, se hjemmesiden Regulatory Compliance på www.dell.com/regulatory_compliance.

Procedure


- 1 Ret skruehullerne på skærmkortblæseren ind efter skruehullerne i systemkortet.
- 2 Genmonter skrueerne, som fastgør skærmkortblæseren til systemkortet.
- 3 Tilslut skærmkortblæserens kabel til systemkortet.
- 4 Træk antennekablerne, og tilslut dem til trådløs-kortet.

Efterfølgende forudsætninger

- 1 Genmonter [batteriet](#).
- 2 Genmonter [bunddækslet](#).



Fjernelse af kølelegemet

 **ADVARSEL:** Før du arbejder med computerens indvendige dele, skal du læse de sikkerhedsinstruktioner, der fulgte med computeren, og følge trinene i [Før du arbejder med computerens indvendige dele](#). Efter du har arbejdet på computerens indvendige dele, følg vejledningen i [Efter du har udført arbejde på computerens indvendige dele](#). For flere oplysninger om bedste praksis for sikkerhed, se hjemmesiden Regulatory Compliance på www.dell.com/regulatory_compliance.

 **ADVARSEL:** Varme-sinket kan blive varmt under normal drift. Tillad tilstrækkelig tid til at varme-sinket kan køle af, før du berører det.

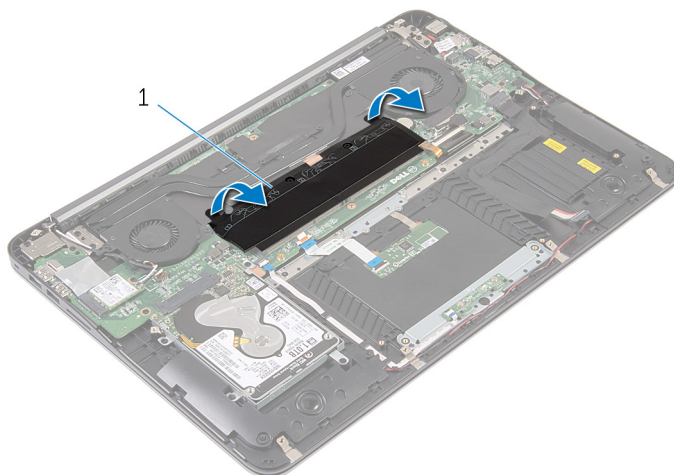
 **FORSIGTIG:** For maksimal køling af processoren, må du ikke berøre varmeoverførselsområderne på varme-sinket. Olie fra din hud kan reducere varmeoverførselsevnen fra de termiske puder.

Forudsætninger

- 1 Fjern [bunddækslet](#).
- 2 Fjern [batteriet](#).

Procedure

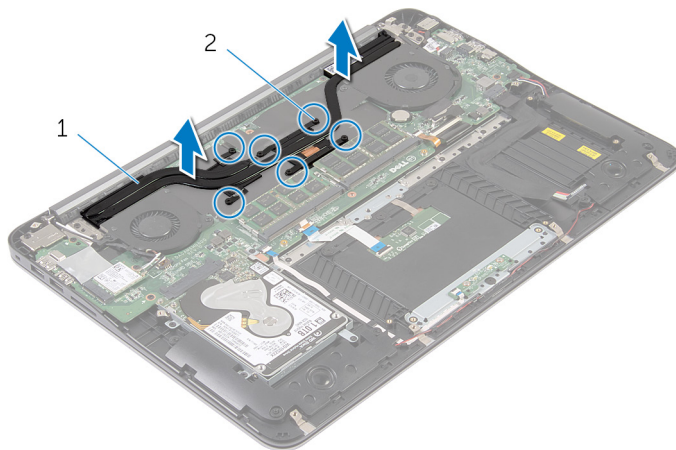
- 1 Pil mylar-tapen af hukommelsesmodulerne.



1 mylar-tape

- 2 Løsn monteringskruerne, der fastgør kølelegemet til systemkortet.

3 Løft kølelegememodulet af systemkortet.



1 kølelegeme

2 monteringskruser (6)

Genmontering af kølelegemet



ADVARSEL: Før du arbejder med computerens indvendige dele, skal du læse de sikkerhedsinstruktioner, der fulgte med computeren, og følge trinene i [Før du arbejder med computerens indvendige dele](#). Efter du har arbejdet på computerens indvendige dele, følg vejledningen i [Efter du har udført arbejde på computerens indvendige dele](#). For flere oplysninger om bedste praksis for sikkerhed, se hjemmesiden Regulatory Compliance på www.dell.com/regulatory_compliance.



FORSIGTIG: Forkert placering af kølelegemet kan beskadige systemkortet og processoren.



BEMÆRK: Det oprindelige termiske smøremiddel kan genbruges, hvis det oprindelige systemkort og varme-sinket geninstalleres sammen. Hvis enten systemkortet eller varme-sinket udskiftes, skal du bruge det termiske underlag, der følger med sættet, for at sikre, at der opnås varmeledning.

Procedure

- 1 Juster kølelegemets monteringskrue ind med systemkortets skruehuller.
- 2 Spænd monteringskrueene, der fastgøre kølelegemet til systemkortet.
- 3 Klæb mylar-tapen over hukommelsesmodulerne.

Efterfølgende forudsætninger

- 1 Genmonter [batteriet](#).
- 2 Genmonter [bunddækslet](#).



Sådan fjernes højttalerne



ADVARSEL: Før du arbejder med computerens indvendige dele, skal du læse de sikkerhedsinstruktioner, der fulgte med computeren, og følge trinene i [Før du arbejder med computerens indvendige dele](#). Efter du har arbejdet på computerens indvendige dele, følg vejledningen i [Efter du har udført arbejde på computerens indvendige dele](#). For flere oplysninger om bedste praksis for sikkerhed, se hjemmesiden Regulatory Compliance på www.dell.com/regulatory_compliance.

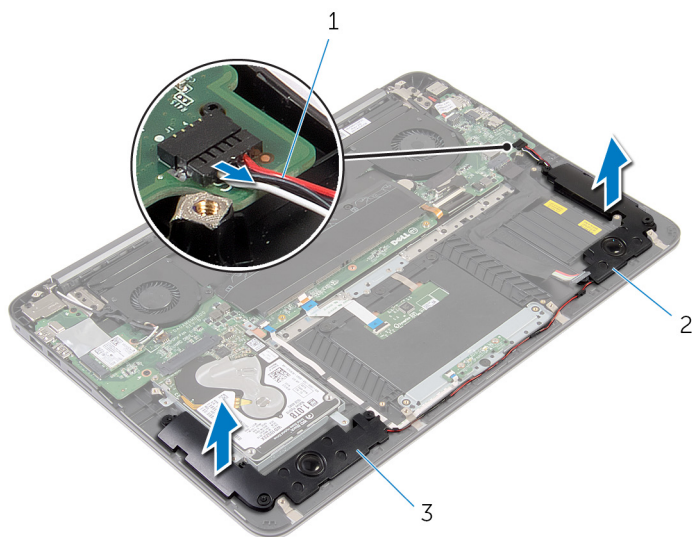
Forudsætninger

- 1 Fjern [bunddækslet](#).
- 2 Fjern [batteriet](#).

Procedure

- 1 Frakobl højttalerkablet fra systemkortet.

- 2 Bemærk føringen af højttalerkablet, og løft højttalerne sammen med højttalerkablet ud af håndfladestøttemodulet.



1 højttalerkabel

2 venstre højttaler

3 højre højttaler

Sådan genmonteres højttalerne



ADVARSEL: Før du arbejder med computerens indvendige dele, skal du læse de sikkerhedsinstruktioner, der fulgte med computeren, og følge trinene i [Før du arbejder med computerens indvendige dele](#). Efter du har arbejdet på computerens indvendige dele, følg vejledningen i [Efter du har udført arbejde på computerens indvendige dele](#). For flere oplysninger om bedste praksis for sikkerhed, se hjemmesiden Regulatory Compliance på www.dell.com/regulatory_compliance.

Procedure

- 1 Træk højttalerkablet, og placer højttalerne på deres plads ved hjælp af styremærkerne på håndfladestøtten.
- 2 Tilslut højttalerkablet til systemkortet.

Efterfølgende forudsætninger

- 1 Genmonter [batteriet](#).
- 2 Genmonter [bunddækslet](#).

Sådan fjernes skærmmodulet



ADVARSEL: Før du arbejder med computerens indvendige dele, skal du læse de sikkerhedsinstruktioner, der fulgte med computeren, og følge trinene i [Før du arbejder med computerens indvendige dele](#). Efter du har arbejdet på computerens indvendige dele, følg vejledningen i [Efter du har udført arbejde på computerens indvendige dele](#). For flere oplysninger om bedste praksis for sikkerhed, se hjemmesiden Regulatory Compliance på www.dell.com/regulatory_compliance.

Forudsætninger

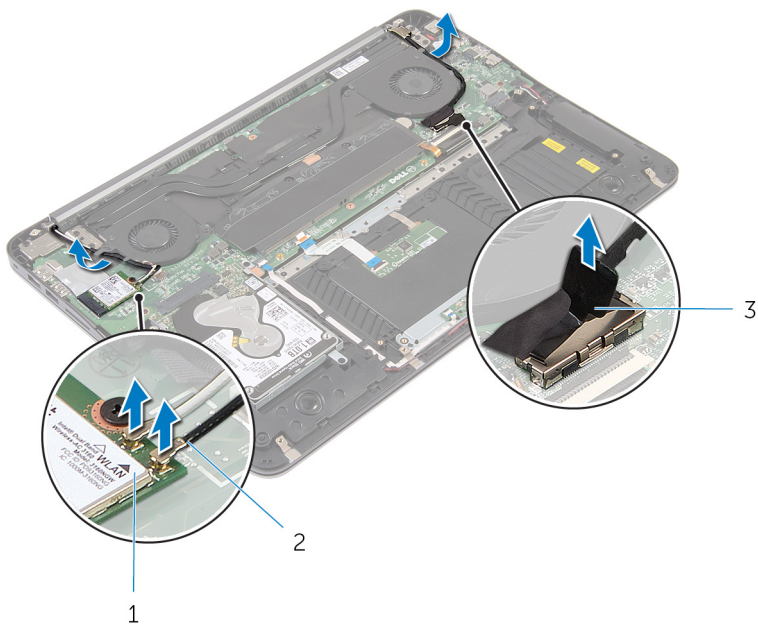
- 1 Fjern [bunddækslet](#).
- 2 Fjern [batteriet](#).

Procedure

- 1 Frakobl antennekablerne fra trådløs-kortet.
- 2 Bemærk placeringen af antennekablerne og frigør dem fra kabelkanalerne på skærmkortblæseren.
- 3 Frakobl skærmkablet fra systemkortet.



- 4 Bemærk skærmerkablets føring, og fjern kablet fra processorblæserens kabelkanaler.



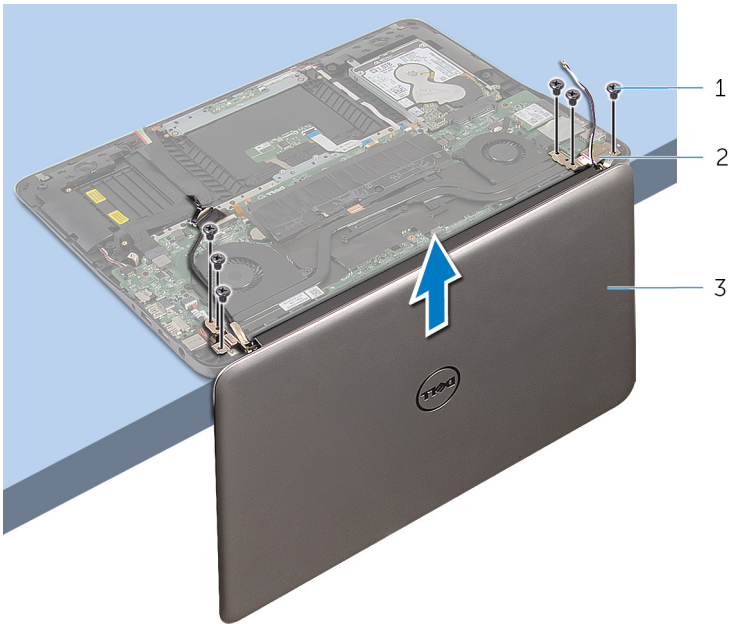
1 trådløs-kort

2 antennekabler

3 skærmerkabel

- 5 Åbn håndfladestøttemodulet til en vinkel på 90 grader.
- 6 Placer computeren på kanten af et bord med skærmen hængende ud over kanten.
- 7 Fjern skrueerne, der fastgør skærmmodulet til håndfladestøttemodulet

8 Løft skærmmodul af computeren.



1 skruer (6)

2 hængsler (2)

3 skærmmodul

Sådan genmonteres skærmmodul



ADVARSEL: Før du arbejder med computerens indvendige dele, skal du læse de sikkerhedsinstruktioner, der fulgte med computeren, og følge trinene i [Før du arbejder med computerens indvendige dele](#). Efter du har arbejdet på computerens indvendige dele, følg vejledningen i [Efter du har udført arbejde på computerens indvendige dele](#). For flere oplysninger om bedste praksis for sikkerhed, se hjemmesiden Regulatory Compliance på www.dell.com/regulatory_compliance.

Procedure

- 1 Placer håndfladestøttemodulet på kanten af et bord med tastaturet vendende nedad.
- 2 Ret skruehullerne i skærmmodulets hængsler ind med skruehullerne i håndfladestøttemodulet.
- 3 Genmonter skrueerne, der fastgør skærmmodulet til håndfladestøttemodulet.
- 4 Luk skærmen.
- 5 Træk skærmkablet og tilslut det til systemkortet.
- 6 Træk antennekablerne, og tilslut dem til trådløs-kortet.

Efterfølgende forudsætninger

- 1 Genmonter [batteriet](#).
- 2 Genmonter [bunddækslet](#).

Fjernelse af systemkortet



ADVARSEL: Før du arbejder med computerens indvendige dele, skal du læse de sikkerhedsinstruktioner, der fulgte med computeren, og følge trinene i [Før du arbejder med computerens indvendige dele](#). Efter du har arbejdet på computerens indvendige dele, følg vejledningen i [Efter du har udført arbejde på computerens indvendige dele](#). For flere oplysninger om bedste praksis for sikkerhed, se hjemmesiden Regulatory Compliance på www.dell.com/regulatory_compliance.



BEMÆRK: Computerens servicekode er gemt i bundkortet. Du skal indtaste servicekoden i BIOS-installationsprogrammet, efter at du genmonterer systemkortet.



BEMÆRK: Udskiftes systemkortet fjernes alle ændringer du har lavet i BIOS ved brug af BIOS-installationsprogrammet. Du skal foretage alle de relevante ændringer igen, efter du har udskiftet systemkortet.



BEMÆRK: Bemærk stikkenes placering, inden du frakobler kablerne fra systemkortet, så du kan tilslutte dem korrekt igen, når du har genmonteret systemkortet.

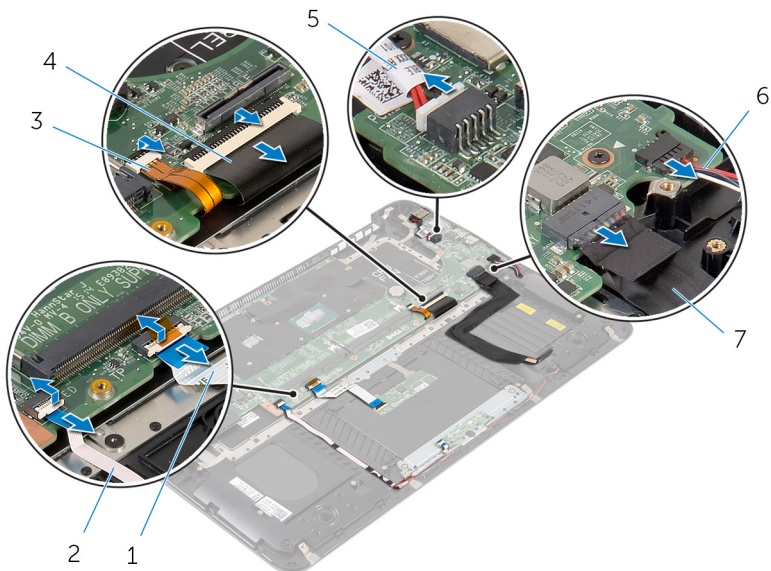
Forudsætninger

- 1 Fjern [bunddækslet](#).
- 2 Fjern [batteriet](#).
- 3 Fjern [harddisken](#).
- 4 Fjern [skærmkortblæseren](#).
- 5 Fjern [processorblæseren](#).
- 6 Fjern [skærmmodulet](#).



Procedure

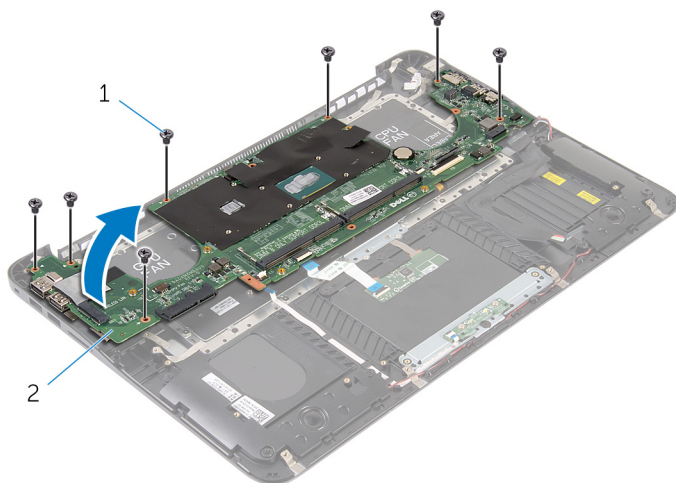
- 1 Frakobl berøringspladens kabel, strømindikorkablet, tastaturbaggrundslyskabel, tastaturkablet, strømadapterportkablet, højtalerkablet og batterikablet fra systemkortet.



- | | | | |
|---|--|---|-------------------|
| 1 | berøringstastaturets kabel | 2 | strømindikorkabel |
| 3 | kabel til tastaturets baggrundsbelysning | 4 | tastaturkabel |
| 5 | strømadapterportens kabel | 6 | højtalerkabel |
| 7 | batterikabel | | |

- 2 Fjern de skruer, der fastgør systemkortet til håndfladestøttemodulet.

- 3** Løft forsigtigt systemkortet af håndfladestøttemodulet, startende fra venstre side.



1 skruer (7)

2 systemkort

Genmontering af systemkortet



ADVARSEL: Før du arbejder med computerens indvendige dele, skal du læse de sikkerhedsinstruktioner, der fulgte med computeren, og følge trinene i [Før du arbejder med computerens indvendige dele](#). Efter du har arbejdet på computerens indvendige dele, følg vejledningen i [Efter du har udført arbejde på computerens indvendige dele](#). For flere oplysninger om bedste praksis for sikkerhed, se hjemmesiden Regulatory Compliance på www.dell.com/regulatory_compliance.



BEMÆRK: Computerens servicekode er gemt i bundkortet. Du skal indtaste servicekoden i BIOS-installationsprogrammet, efter at du genmonterer systemkortet.



BEMÆRK: Udskiftes systemkortet fjernes alle ændringer du har lavet i BIOS ved brug af BIOS-installationsprogrammet. Du skal foretage alle de relevante ændringer igen, efter du har udskiftet systemkortet.

Procedure

- 1 Placer forsigtigt systemkortet på håndfladestøttemodulet, startende fra højre side.
- 2 Flugt systemkortets skruehuller med håndfladestøttemodulets skruehuller.
- 3 Genmonter skrueerne, der fastgør systemkortet til håndfladestøttemodulet.
- 4 Tilslut batterikablet, højtalerkablet, strømadapterportkablet, tastaturkablet, tastaturbaggrundslyskablet, strømindikatorekablet og berøringspladens kabel til systemkortet.

Efterfølgende forudsætninger

- 1 Genmonter [skærmmodulet](#).
- 2 Genmonter [processorblæseren](#).
- 3 Genmonter [skærmkortblæseren](#).
- 4 Genmonter [harddisken](#).
- 5 Genmonter [batteriet](#).
- 6 Genmonter [bunddækslet](#).

Sådan fjernes håndfladestøtten og tastaturmodulet



ADVARSEL: Før du arbejder med computerens indvendige dele, skal du læse de sikkerhedsinstruktioner, der fulgte med computeren, og følge trinene i [Før du arbejder med computerens indvendige dele](#). Efter du har arbejdet på computerens indvendige dele, følg vejledningen i [Efter du har udført arbejde på computerens indvendige dele](#). For flere oplysninger om bedste praksis for sikkerhed, se hjemmesiden Regulatory Compliance på www.dell.com/regulatory_compliance.

Procedure

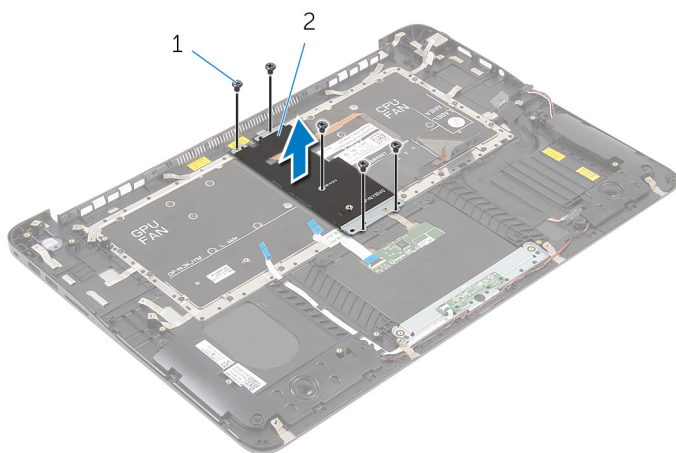
- 1 Fjern [bunddækslet](#).
- 2 Fjern [batteriet](#).
- 3 Fjern [harddisken](#).
- 4 Fjern [trådløs-kortet](#).
- 5 Fjern [hukommelsesmodulerne](#).
- 6 Fjern [skærmkortblæseren](#).
- 7 Fjern [processorblæseren](#).
- 8 Fjern [kølelegemet](#).
- 9 Fjern [skærmmodulet](#).
- 10 Fjern [systemkortet](#).

Procedure

- 1 Fjern de skruer, der fastgør tastaturbeslaget til håndfladestøttemodulet.



2 Løft tastaturbeslaget af håndfladestøttemodulet.

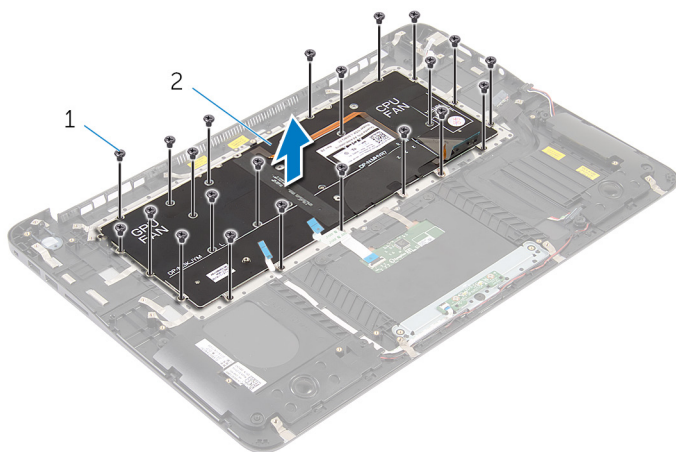


1 skruer (5)

2 tastaturbeslag

3 Fjern skruerne, der fastgør tastaturet til håndfladestøttemodulet.

4 Løft tastaturet af håndfladestøttemodulet.



1 skruer (22)

2 tastatur



1 tastatur

2 håndfladestøttemodul

Sådan genmonteres håndfladestøtten og tastaturmodulet



ADVARSEL: Før du arbejder med computerens indvendige dele, skal du læse de sikkerhedsinstruktioner, der fulgte med computeren, og følge trinene i [Før du arbejder med computerens indvendige dele](#). Efter du har arbejdet på computerens indvendige dele, følg vejledningen i [Efter du har udført arbejde på computerens indvendige dele](#). For flere oplysninger om bedste praksis for sikkerhed, se hjemmesiden Regulatory Compliance på www.dell.com/regulatory_compliance.

Procedure

- 1 Ret tastaturets skruenhuller ind efter håndfladestøttemodulets skruenhuller.
- 2 Genmonter skrueerne, der fastgør tastaturet til håndfladestøttemodulet.
- 3 Ret tastaturbeslagets skruenhuller ind efter håndfladestøttemodulets skruenhuller.
- 4 Genmonter skrueerne der fastgør tastaturbeslaget til håndfladestøttemodulet.

Efterfølgende forudsætninger

- 1 Genmonter [systemkortet](#).
- 2 Genmonter [skærmmodulet](#).
- 3 Genmonter [kølelegemet](#).
- 4 Genmonter [processorblæseren](#).
- 5 Genmonter [skærmkortblæseren](#).
- 6 Genmonter [hukommelsesmodulerne](#).
- 7 Genmonter [trådløs-kortet](#).
- 8 Genmonter [harddisken](#).
- 9 Genmonter [batteriet](#).
- 10 Genmonter [bunddækslet](#).

Sådan opdateres BIOS'en

Du skal muligvis opdatere BIOS, når der er en opdatering tilgængelig, eller når du genmonterer systemkortet.

Følg disse trin for at opdatere BIOS:

- 1 Tænd computeren.
- 2 Gå til www.dell.com/support.
- 3 Klik på **Product Support (Produktsupport)**, indtast din computers servicemærke og klik på **Submit (Send)**.
 **BEMÆRK: Hvis du ikke har servicemærket, brug autodetekteringsfunktionen eller gennemse din computermodel manuelt.**
- 4 Klik på **Drivers & downloads (Drivere og downloads)** → **Find it myself (Finder det selv)**.
- 5 Vælg det operativsystem, der er installeret på din computer.
- 6 Rul ned gennem siden og udvid **BIOS**.
- 7 Klik på **Download (Hent)** for at hente den seneste BIOS-version til computeren.
- 8 Efter hentning er afsluttet, naviger til mappen hvor du gemte BIOS-opdateringsfilen.
- 9 Dobbeltklik på BIOS-opdateringsfilens ikon og følg vejledningen på skærmen.